

# STROMY

# 1

## BESKYDSKÉ LESY

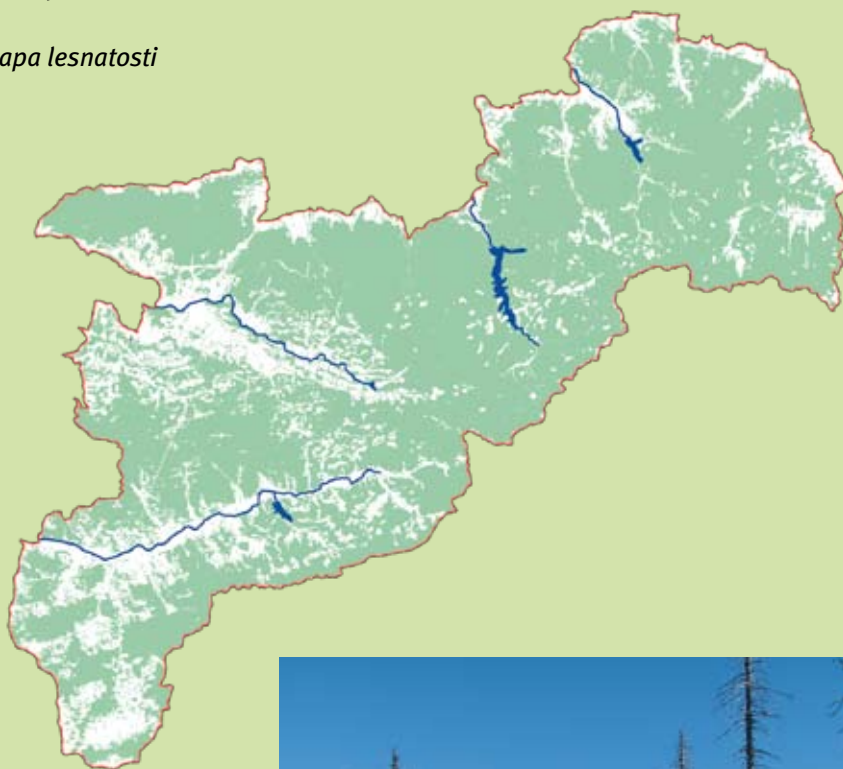
Lesy pokrývají značnou část Beskyd. Jsou skoro na třech čtvrtinách území a převládá v nich smrk.

Ještě před 400 lety v lesích dominoval buk a jedle. Dnes jsou tyto stromy mnohem méně časté. S rozlohou 868 km<sup>2</sup> dosahují beskydské lesy téměř velikosti Berlína.

### Les dříve a dnes

Výměra lesů v Beskydech se značně měnila. Dříve pokrývaly lesy možná až 90% území. Do konce 18. století však lesnatost výrazně poklesla, protože došlo k rozvoji pastevectví, kterým bylo možné využívat také rozsáhlé hřebenové partie hor i odlehlé části. S rostoucí poptávkou po dřevě v průběhu 19. století začala plocha lesů opět narůstat.

mapa lesnatosti

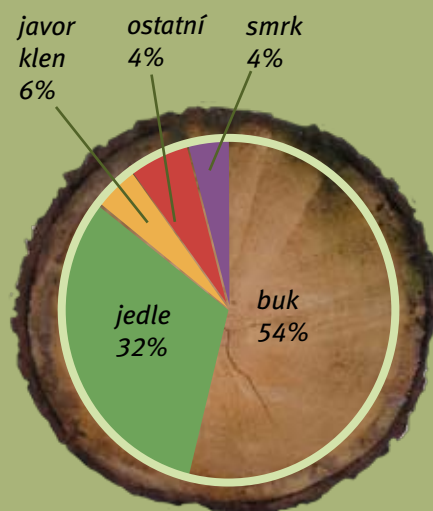


Dnes se smrk přirozeně vyskytuje například na vrcholu Kněhyně.

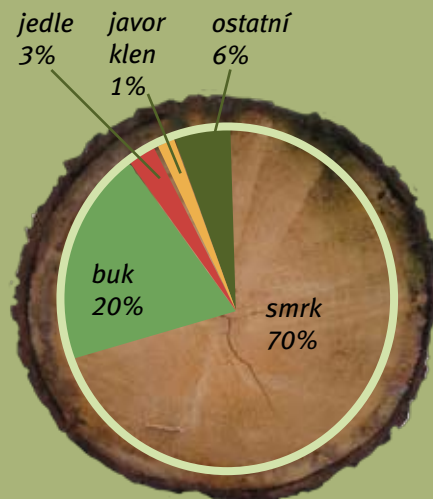


V minulosti se smrk více vyskytoval pouze v nejvyšších nadmořských výškách, kde jsou pro něj přirozené podmínky. Všude jinde naprosto převládal buk s jedlí. Dnes v beskydských lesích roste hlavně smrk, původní buk a jedle jej následují s velkým odstupem.

přirozená skladba lesa v Beskydech



současná skladba lesa v Beskydech



## Vítězství smrku

S rozvojem průmyslu v Beskydech se z lesů stala „továrna“ na dřevo. Zatímco buk lze „sklízet“ až ve 100–140 letech, u smrku je to možné již po 80 letech. Navíc má jeho dřevo široké využití od paliva, přes stavební dříví, po papírenský průmysl.



*V nižších polohách smrk sice dobře roste, ale je málo odolný proti větru, sněhu, hnilobám a kůrovcům.*



## Rozdíly

V přirozeném lese roste více druhů stromů, navíc různého věku. Většinou jsou zde vytvořena všechna patra vegetace. Tato pestrost poskytuje útočiště mnoha druhům živočichů, rostlin i hub.



Dnes v Beskydech převládá pouze jedna dřevina – smrk. Stromy jsou vysazeny všechny najednou, jsou stejně velké a tvoří jednotvárné prostředí, kde často neroste mnoho bylin, keřů ani jiných stromů.



## Jedle zmizela

Pozdní mrazy a střídavé kolísání vlhkosti i teplot jedlí nevyhovují. Proto se v přirozených lesích obnovuje v silném zastínění mateřského porostu, který jí poskytuje ochranu. Na holých pasekách, které vznikají při lesních těžbách v současnosti, však tato výhoda chybí, což přirozenou obnovu jedle na těchto plochách znemožňuje.



Z jedlového dřeva se v minulosti štípaly šindele na střechy dřevěnic. Používalo se rovněž jako důlní dřevo, protože prasknutí vzpěr ve štolách předcházely „varovné“ zvuky. Některé beskydské jedle byly používány na stěžáry lodí v loděnicích v Hamburku nebo až v Amsterdamu. Urazily tedy více než 1000 km od místa, kde dříve rostly.

Potravou datlíka tříprstého je dřevokazný hmyz. Tím pomáhá udržovat staré smrkové porosty v dobré kondici. Datlík tříprstý patří mezi silně ohrožené druhy a je chráněn také v ptačích oblastech v rámci systému Natura 2000.



## Otázka

Víte, který živočich patří mezi nejškodlivější hmyzí škůdce ve smrkových lesích? Napovíme, že jeho výhodou není velikost, ale vysoký počet.

# STROMY

# 2

## NENÍ LES JAKO LES

Dříve se les hodně měnil s nadmořskou výškou, díky hospodaření člověka to dnes už moc nepoznáme.

Na hřebenech hor je skoro o čtvrtinu více srážek a výrazně nižší průměrná roční teplota. Tyto podmínky nevyhovují buku ani jedli, ale smrku ano.



### Bučiny – plno květů

V Beskydech se nejčastěji setkáme s květnatými bučinami. Brzy zjara zde kvetou celé „koberce“ různých bylin. Využívají toho, že buk nemá ještě listy a tak se k nim dostává mnohem více světla.



Úbytek bučin a rovněž odstraňování bukových souší a zlomů, způsobil vymizení tesařika alpského. Jeho samičky totiž potřebují právě tyto stromy pro naklazení vajíček.

### Jedlobučiny – kdysi nejčastější

Původní různověké jedlobučiny se stromy s věkem přesahujícím 300 let se dochovaly pouze na zlomku území. Největším zbytkem karpatského jedlobukového lesa u nás je prales Mionší.



U lilie zlatohlavé zimuje pouze její cibule v zemi. Tažné kořeny ji dokonce zatahují ještě hlouběji do půdy, aby úspěšně přečkala nepříznivé období.

## Horské smrčiny – ve vysokých horách

Tento les je vázán pouze na nejvyšší polohy Beskyd – Lysá hora, Smrk, Kněhyně. Je přirozeně řídký. Smrk je zde doprovázen jeřábem ptačím.



V 19. století byly Beskydy nejpočetnější tetřeví oblastí u nás. Nyní se tu tetřev vyskytuje pouze ojediněle.

## Suťové lesy – stromy a kamení

Najdeme je na prudkých a kamenitých svazích bez ohledu na nadmořskou výšku. Roste tu hlavně javor klen a lípa.



Měsíčnice vytrvalá působí dekorativně po většinu roku. Nejprve nápadnými a aromatickými květy, později svými plody, které na rostlině vydrží dlouhou dobu.

## Největší rozloha – stejnověké smrčiny

Nyní převažují tyto lesy s věkem okolo 80 let. Velkou rozlohu zabírají také mladé porosty s věkem asi 20 let.



Václavka smrková se v přirozených lesích podílí na rozkladu pařezů a kmenů. Ve smrkových monokulturách na nepůvodních místech však václavka napadá také kořeny a spodní části kmenů živých stromů.

## Nejpodivnější výskyt – kleč

Na některých hřebenech nebo vrcholech roste borovice kleč. Původně však nikde v Beskydech nerostla. Lesníci ji začali vysazovat během první poloviny 20. století na místech, která se nedařila zalesnit jinými dřevinami nebo pro okrasu.



Křivka obecná nese svůj název podle zakřiveného zobáku s překříženými špičkami. Je typickým semenožravcem. Zobák používá jako kleště, kterými dostává semena různých jehličnanů z šišek.

## Otázka

Na některých místech v Beskydech, obzvláště na prudkých svazích, si lze povšimnout stromů, jejichž kmen je ve spodní části prohnutý do písmene J. Co je příčinou tohoto „šavlovitého“ růstu?

